



HEZKUNTZA PROIEKTUA

(2016an berrikusia)

IES LAUAIZETA IKASTOLA BHI
GABRIEL ARESTI, 165
20015 DONOSTIA
www.lauaizeta.net

SARRERA

Lauaizeta Ikastola, 1996-97 ikasturtean, Euskal Autonomi Elkarteko Hezkuntza Sailak gauzatutako bigarren hezkuntzaren ezarpenarekin batera sortu da.

Hezkuntza sailak 1996 urtean araututako DBH-ko eskola maparen arabera, ikastola honi, lehen hezkuntzako Aitor eta Intxaurrondo ikastoletako ikasleei jarraipen komuna ziurtatzea legokioke. Ikastola hau, D eredukoa, sare publikoan sartuta dago.

1. TESTUINGURUAREN ANALISIA

Lauaizeta ikastolako ikasleak Egia nahiz Intxaurrondo auzoetatik etortzen direnez, bi auzo hauen egoera sozio-ekonomikoa, soziokulturala eta estruktura demografikoa aztertuko da, hainbat datu estatistikoetan oinarrituz.

1.1. IKASTETXEAREN TESTUINGURUA

1.1.1. INTXAURRONDO AUZO

1.1.1. ESTRUKTURA DEMOGRAFIKOA

Biztanleria

Intxaurrondoko biztanlegoaren berezitasunak dira: gazteak, erdi mailakoak, erabilera residentzialak nabarmentzen dira eta giza bizi garrantzitsua dago; baita ere erabilera komertziala oso maila altua du. 16-211 biztanle ditu.

Adinari buruzko datuak

Intxaurrondo auzoan biztanleriaren gehiengoa umeak eta gazteak dira, horregatik Donostiako auzorik gazteenetariko bat da. Bertako biztanleriaren batz besteko adina 36koa da.. Hau ikusita, garbi dago ikuspegi demografikotik Intxaurrondo auzo dinamikoa dela.

Biztanleriaren jatorria

Emigranteak %2.5

1.1.2. ERREALITATE SOZIOEKONOMIKOA

Lan jarduerak eta gizarte mailak

Erdi maila ekonomikoa duten biztanleak dira.

Lehen zenbait baserri eta etxauntza zeuden. Orain berriz, batzuek auzotik kanpo lana egiten dute, beste batzuek zerbitzu eta komertzio sektoreetan, eta beste kopuru handia langabezian dago.

Langabetuen kopurua %22

1.1.3. ERREALIDADE SOZIOKULTURALA

Auzune txikitari banatuta dagoen Donostiako auzo periferikoa da Intxaurrondo auzoa. Hala ere, auzoa giza-kultura eta kirol zerbitzuaz hornitzen ari dira: Kultur etxeak, Kiroldegia igerilekua duena, ...

Euskararen erabilpena

% 47.83k ezagutzen du euskara, eta 16.55k erabiltzen du.

1.2. EGIA AUZOA

Donostiako auzo zaharrenetarikoa da, populazio nahiz maila soziologikoan berezko pertsonalitatea eta izakera nabarmentzen du. Azken urteetan Atotxako etxebeitzak, epaitegi berria, Zuhaizti kiroldegia, aparkaleku berria, e.a. auzoa azpiegituraz osatu dute eta gazteagotzea ere ekarri du. 14.956 biztanle ditu.

1.2.1. ESTRUKTURA DEMOGRAFIKOA

Bataz besteko adina 45 urtekoa da.

1.2.2. ERREALITATE SOZIOEKONOMIKOA

Giza mailak eta lan jarduerak

Hirugarren sektoreko jende asko dago. Hala nola, banketxe, merkataritza, aseguruak eta funtzionarioak direnak. Erdi maila ekonomikoa duten biztanleak dira. Langabetuen kopurua %10.

1.2.3. ERREALITATE SOZIOKULTURALA

Ekipamenduaz ornitzen joan da: Kultur Etxea, Kiroldegia,...

Euskararen ezagutza eta erabilpena

% 50.55 k ezagutzen du euskara, eta %18.80k erabiltzen du.

1.2. IKASTETXEAREN HAINBAT DATU

2.2.1-HIZKUNTZA EGOERA

Euskara ama hizkuntza dutenak: %50

2.2.2-ERREPIKATZAILE AK

IKASTURTEA	MATRIKULA	ERREPIKATZAILEAK
2012-13	392	27
2013-14	380	44
2014-15	352	36
2015-16	52	24

2.IKASTETXEAREN ANALISIA

Lauaizeta ikastolako ikasleek lortzen dituzten emaitzak normaltasunean kokatuta daude. Badira hori baieztatzen duten hainbat argudio: lehenengo, titulua eskuratzen duten ikasle kopurua ia erabateko da ; bigarrenez, Batxilergoa eta Erdi Zikoak egitera doazenean beste ikastetxeetan lortzen dituzten emaitzek geurean lortzen dituzten emaitzekin bat egiten dute eta hirugarrenez, Ebaluazio Diagnostikoaren eraginez egin diren hobekuntza planei esker, non kompetentziak baitira garrantzia dutenak. Hala ere, emaitzak gehiago hobetzeko erronka ez dugu ahaztu behar.

Gure ikastetxeak gizartearen islada den aldetik, gure gelak ere anitzak dira: neska-mutilak, maila akademikoa, hizkuntza,...Euskarak duen presentzia ikusita, hizkuntza indartzeko esparruak bultzatu behar ditugula garbi ikusten dugu. Hori dela eta, taldekatzeko irizpideak ezartzen ditugunean, euskarari tratamendu berezi bat emateko beharra antzematen da.

Azken urteetan errepikatzaileen kopurua jaisten ari da eta eskola uzteak ere oso kopuru txikia da. Azken hau ia testimoniala da. Horren zergaitia Lauaizetak aniztasunari ematen dion erantzuna, metodologia eta ikasgeletako praktiketan aurki dezakegu, baita ikasleak ebaluatzeko kontuan hartzen ditugun aldagaietan ere: eguneroko lana, taldeko lana,... Atzerriko ikasleak ailegatzen hasi dira, eta oso kopuru txikia izanda ere, ikastetxea horretarako prestatu egin behar dugu eta horretan ere lana dugu.

Gure ikastetxeak eskura ditzakeen gizabaliabide gehienak erabiltzen ditu aniztasunari erantzuteko: bi irakasle gelan. Horrek ahalbideratzen du metodologia eta ikasgeletako praktika berritzaileak sartzea, baita ikasle taldekatze anitzak ere. Praktika horietan teknologia berriak dira kompetentziak eskuratzeko tresnak. Hasita ditugun metodologia eta praktika berritzaile horiek maila eta arlo guztietara zabaltzea da beste erronka, baita teknologia berrien erabilera sendotzea ere. Horrek guztiak irakasleen arteko koordinazio handia eskatzen du, eta arloan bertan egon badagoen ere, mintegien arteko koordinazioa sendotu behar dugu erronka berri horiei erantzuteko.

Ikasleak protagonista izan behar duen horretan, ikastetxeak ardura handia hartzen du ikasle bakoitzaren ibilbidean, eta hori ziurtatzeko, Lehen Hezkuntzako zein Batxilergoko ikastetxeekin harremanak bideratzen ditugu, azken hauekin sakondu behar ditugula.

Horrek guztiak ikastetxean dugun giro onean eragin zuzena dauka, eta hortik jarraitzeko asmoa izanda. Dena den, elkarbizitzan ikasleen parte hartze aktiboagoa bultzatu behar dugu, eta hezkidetzan hezitzeko bide egituratua eskuratu behar dugu.

Lauaizeta Ikastolak bere egunerokoan hobetzeko, komunikazio egiturak antolatuta ditu dozente, ez dozente, familiak, ikasleak eta auzoko hainbat eragilerekin, eta horretan jarraitu behar dugu. Familien parte hartzea handiagoa izan dadin, egitura berriak bultzatu beharko ditugu.

3. IDENTITATE EZAUGARRIAK ETA HELBURUAK

3.1. IDENTITATE EZAUGARRIAK

AUZOKOA

Lauaizeta Ikastola Intxaurren eta Egia auzoetara irekia dagoen ikastetxea da, bere proiektuan eta egitasmoetan hau islatzen delarik.

EUSKALDUNA

“D” ereduak hizkuntza eredu bakarra. Euskara du bere ikasteko hizkuntza; euskara, euskal kultura eta euskal identitatea bultzatzen ditu, hauek helburu iraunkortzat hartuz.

PUBLIKOA, AKONFESIONALA ETA BERDINTASUNEZKOA

Izaera publiko, akonfesionala, konpentsatzailea eta anitza bermatuta, egon daitezkeen mota guztietako desberdintasunek tokia izango dute eta babesa jasoko dute eta ikasleen artean egon daitezkeen desoreka sozialak konpentsatzen ahaleginduko da., eta edozein jatorri sozial edota kulturalerako ikasle guztiek behar dituzten oinarriko konpetentziak eskuratzen dituztela bermatzen du.

INKLUSIBOA

Ikasleen eskubide berdintasuna, eta komunitatearen kontzepzio filosofiko, erlijioso, kultural eta politiko ezberdinak errespetuzko giroan elkar bizi daitezen bideratuko da.

HEZKIDEA

Berdintasunezko harremanak sustatzen dituen eta genero identitate guztiak onartuko dituen ikastetxea da. Gainera, genero bazterketen eta indarkeriaren aurkako jarreretan heziko duen ikastetxea da.

PARTE HARTZAILEA

Kudeaketan, eskola komunitateko estamentu guztien benetako partehartzea bideratuko dugu.

ELKARREKIN BIZITZEN DAKIENA

Eskola Komunitateko estamentu desberdinen arteko begirunea bermatuko da eta horretarako elkarbizitza positiboa bultzatu, giro atsegina eta baketsua sortu, bizikidetzaren demokratikoaren ohiturak eragin, elkarren arteko errespetua eta parte hartze arduratsua sustatu eta sor daitezkeen gatazken aurrean konponbide hezitzaile eta demokratikoak bultzatuko ditu.

GIZABIDEA

Ikastetxea ingurune kultural eta sozialarekin konprometituta egongo da herritar kritiko, erantzule eta integratu izateko prestatuko dituen tokia izango da.

ELEANITZA

Ikasle eleanitzak sortuko dituen ikastetxea izango da, beti ere euskara komunikazio hizkuntza nagusia izanda.

KULTURARTEKOA

Jatorri desberdineko ikasle zein irakasle aintzakotzat hartuko ditu, eta behar egokitzapen lana ziurtatuko du.

BERRITZAILEA

Irakasleak etengabeko prestakuntza baliabideetan, egituretan, metodologietan ahalbideratuko du.

3.2.HELBURUAK

- Jatorrian dugun Aitor Ikastola, Intxaurren Ikastola eta Intxaurren Hegoa ikastxeekin harremana eta elkarlana ziurtatu.
- Bi auzoetan dauden elkarte desberdinekin elkarlanerako jarrera irekia eta eraikitzailea azaldu, gure hezkuntza helburuak islatuz.
- Ikastolak antolatzen dituen eskolaz kanpoko ekintzetan ikasleek parte hartu dezaten bultzatu, beti ere helburua pedagogikoak ziurtatzen direlarik.
- Eskola orduz kanpoko sortu daitezkeen kirol edota bestelako inizatibak ahalbideratu, auzoko talde desberdinekin elkarlana bultzatuz.
- Gure ikasleen ibilbidean egon daitezkeen ikastetxe publikoekin harremanak sendotu, orientazio egoki bat ziurtatuz.
- Ikasleei euskaraz bizi ahal izateko, maila bermatu.
- Ikasleria euskaraz jakiteaz gain, euskaraz bizi dadin eragitea. Eskola komunitatearen artean euskararen erabilera indartu, bai eskolan baita eskolaz kanpo ere.
- Euskal Herriko kultura, ohiturak, historia eta izaera kontutan hartuko ditun curriculuma garatu, aro garaikidea txertatuz eta egungo errealitatea kontuan hartuz.
- Gure ikastolako nortasun ildoak jarraituz, euskara, euskal nortasuna eta euskal kulturarekiko ekintza akademikoa Ikastetxeko Curriculum Proiektuan jasotzea, gizaratearen aniztasunaz jabetzea eta aldi berean, jarrera kritikoak eta esku-hartzaileak lantzea.
- Ikasleriaren aniztasuna(izan jatorri sozial edota kulturala, edo maila akademikoa) kontutan hartuta, behar diren konpetentziak eskuratzeko, banakako erantzuna emateko neurriak ziurtatu eta egon daitekeen kurrikulm izkutua saihestu.
- Tutoretza eta orientabide ekintza garatu, ikasleriaren desberdintasunak eta berezotasuna kontutan izanik, gurasoen partaidetza eta elkarlana ahalbideratuz, pentsaera guztiek tokia izan dezaten.
- Ebaluatze irizpide egokiak garatu, ikaslearen garapenerako hezkuntza helburuak osotasunean hartuz.
- Garapen pertsonal egokia lortu ahal izateko heziketa integral batean oinarritu.
- Banakakotasunaren printzipioa errespetatu, eta denei aukera berberak eskaini.
- Hezkidetzaren baloreari dagozkion arau eta jarrerak bermatzea eta rol desberdintzeari ekidin.
- Hautu sexual guztiak bizi ahal izateko baldintzak bermatu, errespetatu eta errespetarazi.
- Jazarpen sexista guztiak baztertu, baita gainontzeko jazarpenak ere.
- Behar denean, diskriminazio positiboa bultzatu.
- Ikastolako komunitatea osatzen duten sektore desberdinen partaidetza bultzatu, harremanetan balore, arau eta jarrera demokratikoak bermatuz, baita jarrera kritikoa ere.
- Irakaskuntza-ikaskuntza prozesuan ikasleen partaidetza eta jakinmina bultzatu.
- Guztien arteko errespetua bultzatu, elkartasunerako eta bizikidetzarako hezi, pertsonaren autonomia eta erantzunkizuna modu orekatuan konbinatuz.
- Ikasle eleanitzak hezi, bi hizkuntza ofizialak menperatzen dituztela bermatu eta gutxienez atzerriko hizkuntz bat eskura dezatela ziurtatu eta aukeran hirugarrena ere eskaini, ikasleak komunikazio egoera desberdinetan hizkuntz desberdinak erabiltzeko gai azaltzeko.
- Kultur aniztasuna norberaren aberastasunerako baloratu eta landu eta eskola komunitateko kideen ingurune kulturala ezagutu, eta errespetatu.garatzeko.
- Etengabeko hobekuntzaren alde egingo duen ikastetxea izan, metodologia berritzaileekin konprometitu, ikasleek oinarritzko konpetentziak eskura dezaten.
- Langile doxente eta ez doxente guztien lana eta koordinazioa bultzatu, beren jardueretan osagarritasuna eta koherentzia nagusi izan daitezen.

CURRICULUMAREN ETA ANTOLAMENDUAREN ESPARRUA

4.1.CURRICULUMAREN ESPARRUA

4.1.1.METODOLOGIA AUKERAK

- Gaitasunetan trebatuko dituen metodologia berritzailea, esperimentalak, esperientzia eta emozioetan oinarritua: proiektuak, talleres, ikerketak lanak, talde kooperatiboak, teknologia digitalak erabiliko dira, banakako irakaskuntza, integratzailea, integrala izango da.
- Banakako jarduera ziurtatzen duen talde lana bultzatuko dugu.
- Ikaslearen lanerako autonomia bultzatuko dugu eta bere autorregulazioa ziurtatuko dugu.
- Ikaslearen uniformizazioa ekidindo duen bidean oinarrituko gara.
- Auzoari zerbitzuak eskainiko dizkion irakaskuntza.

4.1.2.EBALUAZIOA

- Ebaluazioaren helburua ikaslearen hobekuntza lortzea izango da, eta etengabea izango da.
- Ikaslea bere osotasunean (jarrera, gelako lana eta kompetentziak) ebaluatuko dugu, beti ere ikasle bakoitzaren beharri egokituak eta ikasturtearen zehar izandako bilakaera edukiko dugu kontuan, eta bere ikasketa prozesuaren jabe izango da.
- Autoebaluazio eta koebaluazioari tartea emango zaie.
- Ikasturtearen zehar hiru ebaluazio eta hiru aurrebaluazio egingo dira, eta ikasleek dituzten beharrei erantzun zaie.

4.1.3.HEZKUNTZA ESKAINTZA

- Jaurlaritzatik datozkigun eskaintza ofizialeetatik aparte, bestelako ikasbideak eskaintzeko aukera emateko baliabideak eskainiko dira, hezkuntza integrala bilatze aldera.
- Bi auzoetan egon daitezkeen eskaintza kultural eta sozialetan parte hartuko du.
- Ahal diren jarduera osagarriak eskainiko dira eta parte hartu nahi duen ikasleari aukera erraztuko zaio (irteerak, elkartrukeak, tailerrak,...)
- Zehar edukiak landuko ditugu: ingurugiroaren jasangarritasuna, parekidetasuna, kultur-artekotasuna, sare sozialak,...

4.1.4.ANIZTASUNARI ERANTZUNA

- Taldeak heterogeneoak izango dira, eta inklusioa landuko da: ikasleek dituzten beharrei erantzun zaie eta gelaren barruan arituko dira lanean eta behar diren baliabideak erabiliko dira, lor ditzaketen kompetentziak eskuratzeko: HBSP, DK, BIDEK, egokitzapenak, bi irakasle gelan, talde lana, banakako txostenen jarraipena,...
- Arreta goiztiarra eskainiko zaio ikasleariari.
- Auzoak duen idiosinkrasia kontuan izanda beraiei zuzendutako erantzun ahalik eta propioena.

4.1.5.ORIENTABIDEA ETA TUTORETZA

- Orientazio mintegia eta tutoreak izango dira horren ardura eramango dutenak.
- Honako gaiak landuko dira: kohesioa, harrera, ondorengo ikasketak, laguntza pertsonala, akademikoa, profesionala, prebentziozkoa eta proaktiboa.
- Ikastetxea eta familien arteko harremanak zainduko ditu.

4.1.6.HIZKUNTZEN ERABILERA ETA TRATAMENDUA

- Euskara izango da ikastetxeko hizkuntza eta erabilera horren kalitatea eta kantitatea hobetzeko, arloen arteko lanketa bultzatuko da, irizpide komunak lortzeko.
- Hizkuntzen tratamendu integratua bultzatuko da., Hizkuntz Proiektuan isladatuko dena

4.1.7.PRESTAKUNTZA ETA BERRIKUNTZA

- Irakasleriak garaian garaiko irakas-ikaskuntza prozesuetan egon daitezkeen hobekuntzen berri izango du, eta ahaleginduko da egokitzen jotzen dituenak martxan jartzen. Horretarako ikastetxean bertan denon arteko formazioa eskainiko da.
- Hausnarketako uneak bultzatuko dira.
- Prestakuntza integrala, humanoa, bizitzako arlo guztietara zuzendua egongo dena. Norbanakoaren eta irakastaldearen ongizate fisiko eta mentalean oinarritutakoa, talde kohesioa bultzatuko duena.

4.2. ANTOLAMENDUAREN ESPARRUA

4.2.1.SARRERA

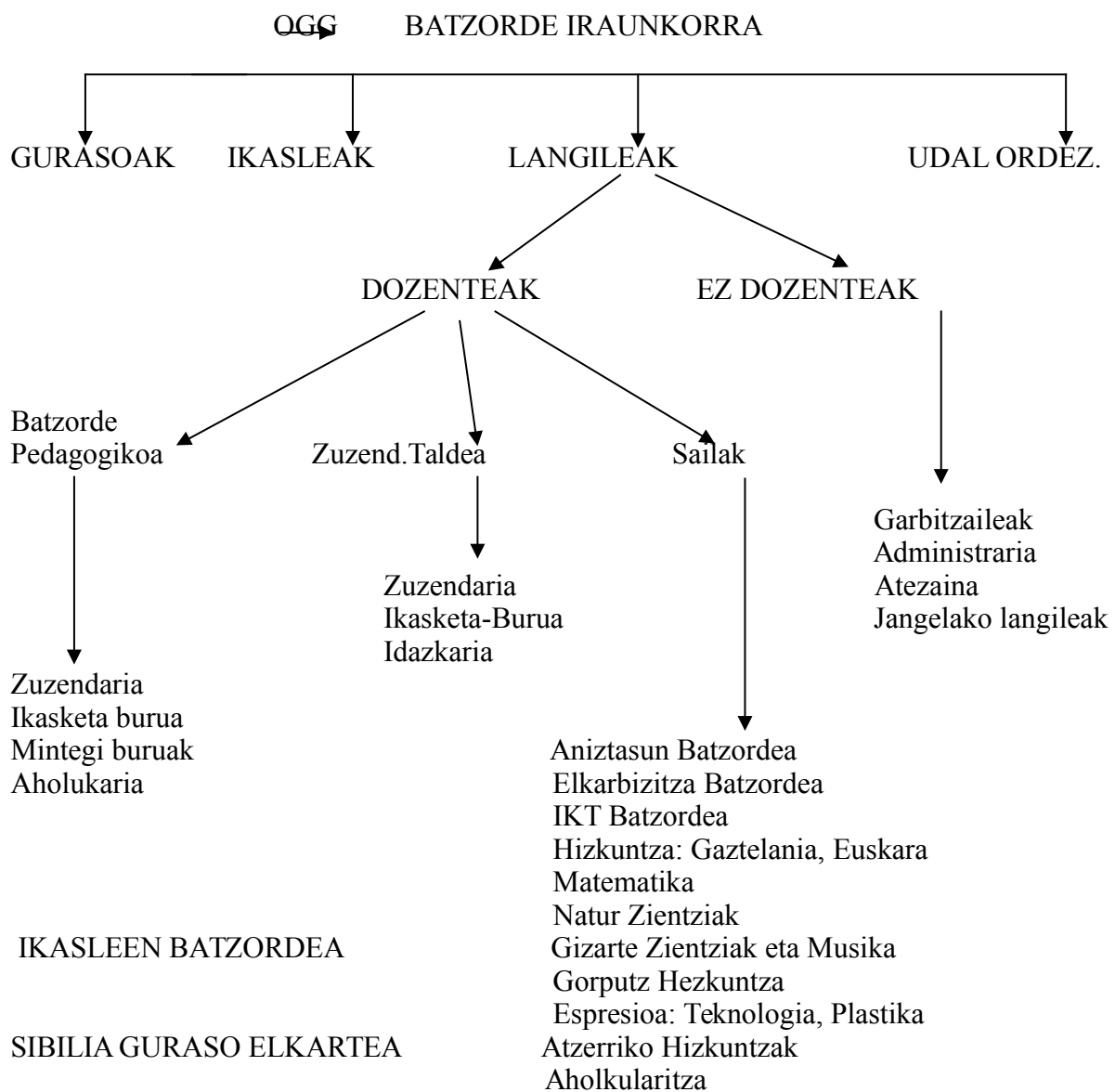
1.- Lauaizeta Ikastolak bere ahaleginak zentroko autonomian oinarritzen den eskola publikoko eredura zuzentzen ditu, eta marko horretan bere erantzukizuna hartzeko nahia azaltzen du.

2.- Hezkuntza proiektuarekin bat datozen gobernu taldeak sendotu nahi ditu. Halaber, irakasle talde iraunkorra ziurtatzea ezinbestekotzat jotzen du, hezkuntza proiektuaren garapen curricular eta organikoaren erronkari eutsi ahal izateko.

3.- Bertako langileriari indarrean dagoen Hezkuntza Proiektua onartzea eta honen garapenerako bere jarrerarik baikorrena izatea eskatzen zaio.

4.2.2.INSTITUZIO EGITURA

Lauaizeta Ikastolak, bere instituzio egitura eta honen kudeaketa definitzerakoan, talde eta koordinazio lana erreferentzi bezala hartzen du.



4.2.3..ORDEZKARITZA ORGANO GORENA (OOG)

Eskola komunitateko ordezkariak osatzen dute. Ordezkariek hautatzeko eskubidea eskola komunitateko partaide guztiei ziurtatuko zaie eta antolatuko diren Eskola Kontseilua hautatzeko deialdiaren bidez aukeratuko dira.

OOG-ri dagokio Hezkuntza Proiektua babestea eta hori bermatzeko, berari dagokio Zuzendaritzak aurkeztuko duen ikasturteko plana onartzea eta gainbegiratzea, Hezkuntza Proiektuarekin bat etor dadin.

OOG-k zuzendaritza talderako karguak hautatuko ditu, beti ere Klaustroak egindako proposamenak kontutan hartzen dituelarik.

4.2.4.BATZORDE IRAUNKORRA

Eskola Kontseiluaren barruan Batzorde Iraunkor bat sortuko da, ikastolan eman daitezkeen egoera nahiz lan desberdinak iraunkortasunez landuko eta bideratuko dituenak.

Talde hau, OOGan ordezkaturik dauden sektore desberdinetako kideekin osaturik egongo da, partaideen partekotasuna ziurtatuz.

Batzorde honek bere dinamika eta bilera maiztasuna zehaztuko du .

4.2.5.LANGILERIA

EZ DOZENTEA

Ikastolak eskaintzen dituen zerbitzuak (jangela, atezaintza...) eta funtzionamendu eta mantenurako ardura eramatean dituztenek osatzen dute.

Hauetako betebeharrak batzuk, Hezkuntza Sailak kudeatzen dituenak, berak jarritako pertsonalarekin osatuko da. Besteak, berriz, Guraso Elkarteak bere gain hartzen ditu. Talde honek OOGan dagokion ordezkariak izango du.

DOZENTEA

Klaustroa

Ikastetxeko irakasle orok osatzen dute. Klaustroari dagokio Ikastetxeko ekintza dozenteari buruzko ardura aipatutakoa ikastetxeko Hezkuntza Proiektuari egokitua izan dadin, Klaustroak gauzatuko ditu egokiak diren proiektu curricularrak, ikasturteko eta gelako programazioak, ebaluaketa eta erreperaziotarako irizpideak, orientabide eta tutoritzara zuzendutako eginkizun orokorrak eta berrikuntza pedagogikoak.

Halaber, ekintza dozentea baloratzea eta irakasleriaren prestakuntzarako lerro nagusiak finkatzea Klaustroaren ardura da.

Ikastetxeko Zuzendaritza da Ekintza Dozentea zuzentzeko ardura orokorra hartzen duena; beraz klaustroari dagokio Zuzendari kargurako proposamenak egitea eta Eskola Kontseiluari aurkezteak.

Zuzendaritzaren ardura ez da ekintza dozentera mugatu behar, hau baldin bada ere bere betebeharrak nagusia: Klaustroari entzun ahal izatea, haren proposamenak eta iniziatibak aztertzea, oso komenigarritzat jotzen dira eskolaren helburuak lortu ahal izateko. Beraz, Zuzendaritzak Klaustroaren eskuhartze zabala ziurtatuko du interes nabarmeneko gai guztietan.

Klaustroak, bere betekizunak burutu ahal izateko, lan banaketa eta barne egituraketa beharrezkoak ditu; horretarako banakako karguak eta koordinatzeko lan taldeak , iraunkorrak nahiz behin-behinekoak, antolatuko dira .

Departamentuak

Irakasle oro sail edo departamentu batera atxikiturik izango da. Egun indarrean dauden Sailak honako hauek dira: Hizkuntzetako Saila, Matematika Saila, Giza Zientzien Saila, Natur Zientzien Saila, Espresio Saila, Atzerriko Hizkuntzen Saila eta Aholkularitza Saila.

Ikastetxearen garapenaren arabera, beste Sailak sortzea, daudenak elkartzea edo arlo desberdinetan sailkatzea komenigarritzat joko balitz, urteko gestio planean sartuko da klaustroak proposatu ondoren.

Bere Sailean garatuko du irakasleriak bere ekintza profesional eta dozentea, gaiaren proiektu curricularrak egokituz, berrikuntza proiektuak bultzatuz, aktibitate osagarriak osatuz...

Sailei dagozkie Proiektu Curricularrak eta Zikloetako programazioak koordinatzea, Klaustroak eta ardura pedagogikoa duten organo eta lan taldeek finkaturiko irizpideen arabera.

Batzorde pedagogikoa

Zuzendariak, ikasketa buruak, sailburuek osatuko dute batzorde hau. Ikastaldeekiko ekintza dozentea, beste ekintza sozial kultural edota funtzionamendua eta plangintzari dagokion koordinazioa izango da talde honen helburua.

Sailburuak

Sailburuak du arloaren koordinazio ardura; berari dagokio curriculumaren garapena bultzatzea, inguruaren beharrei egokituz.

Halaber, arloko baliabide pedagogikoak, material didaktikoak, eta ekipamendu teknologikoak sortzeko, mantentzeko eta eguneratzeko ardura hartzea.

Horretarako, berari dagokio arloko bilerak konbokatzea eta zuzentzea, sailaren lana koordinatzea eta arloari egokitzen zaizkien aurrekontuak kudeatzea

Klaustroko banakako ardurak

Barne arautegian jasoko dira iraunkorrak kontsideratzen direnak, eta behin behinekoak urteko Gestio-Planean.

Zuzendaritza osatzen duten karguetatik at, honako hauek dira ziurtatu beharreko ardurak :

Ikas taldeei zuzendutako ardurak :

- Talde bakoitzeko tutoreak
- Pedagogia Terapeutikoko arduradunak
- Aholkularia.

Ardura tekniko-didaktiko orokorrak

- Informatika
- Laborategia
- Mediateka.
- Teknologia
- Mantenimendu informatikoa

Arduradun hauen arteko koordinazioa oso komenigarria da; beraz ikastetxeko zuzendaritzak lan-taldeak osatuko ditu, ahal den neurrian ekintza hauek koordinaturik bidera daitezten.

Zuzendaritza

Zuzendaritza Eskola Kontseiluaren organo exekutzailea da; beraz, Eskola Kontseiluari zor dio bere eginkizun orokorrari buruz erantzutea.

Halaber, Klaustroaren ardura den ekintza dozentea zuzentzea dagokio, hari sor diolarik bere eginkizunaren berri.

Zuzendaritzari dagokio Eskola Kontseilua zein Klaustroa konbokatzea eta jorratu beharreko gaiak bideratzea, eskola-elkarteko alor desberdineko partaideen gaiak ere bilduz.

Zuzendaritza organo kolegiatua da, eta nahiz eta Zuzendaria bere ordezkari nagusia izan, talde lanean burutuko du bere kudeaketa eredia.

Zuzendaritzak urteroko Gestio Plana eta Memoria aurkeztuko dio Eskola Kontseiluari eta Klaustroari; Eskola Kontseiluari dagokio ikasturteko memoria eta Gestio Plana baieztatzea.

Ikasturteko gestio planak honako txosten hauek jasoko ditu:

- Ekintza dozenteari buruzko txostena, non Curriculum eta ikasketen programak, ebaluaketei, tutoretza ekintzei, orientabideei, berrikuntza pedagogikoei, irakasleriaren heziketa iraunkorrari buruzko ikasturteko helburuak eta aurreko ikasturteko emaitzen balorazioa azalduko diren.
- Osagarriko ekintzen txostena, non ikasleei zuzendutako ekintza dozentea osatzea helburu duten beste ekintza sozial, kultural edota kirol mailakoak azaltzen diren.
- Txosten ekonomikoa, non ikasturteko aurrekontua, aurreko urteari buruzko balantzea eta ikastetxeko azpiegiturari eta bitarteko materialari buruzko helburuak eta egungo egoeraren balorazioa azalduko diren.

Zuzendaritzaren banakako organoak

Zuzendariari dagokio zuzendaritza taldea osatzea, honoko banakako organo edo karguek eratuko dutelarik:

- Zuzendaria: Ikastetxearen ordezkapen ofiziala du; berari dagokio eskola komunitatearekiko harremanen ardura nahiz inguruko erakundeekiko eskolaren ordezkapena.
- Ikasketa burua: Berari dagokio ikastetxeko ekintza dozentearen ardura orokorra, irakasle eta ikastaldeen ordutegiaren antolamenduaz nahiz ekintza pedagogiko eta didaktikoaz.
- Idazkaria: Berari dagokio ikastetxeko kudeaketa administratiboaren ardura.

4.2.6. BESTELAKO ORGANOAK

Gurasoen elkarte

1987. urteko otsailaren 10ean azaldutako dekretuaren arabera, Sibilía izeneko Gurasoen Elkarte eratzten da. Bere kideen artean hautatuko dituzte eta beraiek ere dagozkien ekintzak tramitatuko dituzte.

Ikasleen batzordea

Gela bakoitzeko ordezkariak izango dira eta ikastetxeko gainontzeko kideei proposamenak luzatuko dizkiete.